

# Perchée

Théâtre en extérieur

Mathias Brossard · Collectif CCC



**Perchée est un spectacle perché dans un arbre. Il ne se déroule pas dans un théâtre, mais dehors, dans un parc. Il est interprété par quatre comédien-nes, et s'inspire librement d'un roman, *Le Baron perché*, d'Italo Calvino.**

**L'histoire que tu vas découvrir est celle d'une jeune fille qui se rebelle contre ses parents et contre la société en général. Elle décide de quitter la terre ferme et d'aller vivre... dans les arbres. On te souhaite de passer un très bon moment.**

A.— Avant ici c'était une forêt !

B.— C'était pas un parc, des maisons et des routes, c'était une grande forêt !

C.— Enfin y avait quand même des maisons, hein, mais beaucoup moins !

A.— Oui elles étaient noyées dans les arbres !

C.— Et c'est à cette époque que se passe notre histoire

A.— Enfin l'histoire de Cosima !

B.— Oui qu'on voulait vous raconter... C'est dans ce livre !

C.— Cosima, c'est une fille de 12 ans...

B.— Qui s'est révoltée contre ses parents...

A.— contre la société !...

C.— qui a voulu changer de vie...

D.— Pour défendre les escargots !

A.— ... Quoi ?

*Perchée*, introduction à l'histoire par les personnages de la pièce.

A.— Oui mais c'est pas ça qui est important ! Cosima elle se révolte contre ses parents, contre les punitions, contre l'injustice, contre ces règles absurdes qui disent quoi faire et pas faire. Elle est sûre que ce serait possible de faire autrement. Mais on lui dit tout le temps : « c'est plus compliqué que ça... » Et personne n'est capable de lui expliquer pourquoi. Alors Cosima elle dit non. Elle veut changer les choses, elle veut de l'air, du grand air. Elle se lève et elle se casse. Elle se libère de l'autorité ! Elle prend son indépendance. Elle grimpe dans Luna ! Elle s'envole !

*Perchée*, la révolte de Cosima.

◆ Est-ce que tu as déjà souhaité changer de vie ? Pourquoi ? Pour quelle vie ?

◆ Est-ce que tu as déjà ressenti le besoin de te révolter ? Contre quoi ? Es-tu parvenu à te révolter ou est-ce que ta révolte a été étouffée ? Qu'est-ce qui te révolte ?

◆ Est-ce que tu as déjà vu un spectacle de théâtre ailleurs que dans un théâtre ? Est-ce que ça t'a plu ? Est-ce qu'on est obligé d'être dans un théâtre pour faire un spectacle de théâtre ? Pourquoi ?

## LES INSPIRATIONS

La pièce est librement inspirée du *Baron perché* d'Italo Calvino. «Librement inspirée», cela veut dire que ce n'est pas une adaptation fidèle: les personnes qui ont inventé le spectacle ont simplement pris quelques éléments du roman qui leur plaisaient, pour inventer ensemble une nouvelle histoire.

*Le Baron perché* n'est d'ailleurs pas leur seule source d'inspiration.

Il y a aussi un autre roman, *L'arbre-monde* de Richard Powers, et également *De sève et de sang*, l'histoire vraie de Julia «Butterfly» Hill, une femme américaine qui s'est perchée pendant 2 ans au sommet d'un séquoia d'environ 1000 ans dans les années 1990 pour éviter qu'il soit abattu.



## IN SITU

«In situ» veut dire «sur place» en latin. C'est le cœur de la démarche du Collectif CCC, l'équipe qui a créé *Perchée*: amener le théâtre là où on ne l'attend pas.

«Explorer les possibles d'un théâtre dit in situ, à même la ville, à même la campagne, et le faire ensemble et en nombre. Choisir des espaces ouverts, parfois immenses, des espaces changeants selon leur occupation humaine, animale, végétale ou selon la météo, y répéter, y vivre, s'en inspirer.» **La démarche du Collectif CCC**

Voici des images de deux de leurs précédents spectacles.



*Les Rigoles d'après Brecht Evens, 2021*



*Platonov de Tchekhov, 2022*

Comme pour ces précédentes aventures, *Perchée* est conçu pour être joué sans ajouts de lumières (il n'y a pas de projecteurs lumineux), sans décor « lourd » (le décor est le lieu choisi augmenté de quelques accessoires légers). Il n'y a pas d'ajout de son non plus (quand il y a de la musique, elle est jouée en direct par les comédien·nes). Enfin, tu le découvriras lors de la représentation, l'équipe joue avec les imprévus propres à un spectacle en extérieur.

L'équipe est également très attentive à ce que ses activités ne blessent pas l'arbre qui accueille son histoire. Xavier Dejoux, un professionnel de l'escalade d'arbre, assure la sécurité des interprètes et installe le matériel nécessaire sans abîmer les branches ni le tronc.

« Sur le plan environnemental, nous chercherons à laisser le moins de traces possibles sur les sites qui accueillent notre fiction : pas d'usage d'électricité sur le site, absence de scénographie imposante, légèreté du dispositif d'assise du public, costumes et accessoires achetés en seconde main, prise en compte du milieu humain et non-humain dans lequel nous déployons notre création, etc. » **La démarche du Collectif CCC**

**A.** — Oulah, je suis pas toute seule, tu sais ! C'est très peuplé par ici ! Surtout la nuit, avec les écrevilles... Et puis, y a Luna.

**B.** — Luna ?

**A.** — C'est le nom de cet arbre.

**B.** — Mais Cosima... ? C'est juste un arbre, non ?!

**A.** — Tu savais que les arbres réagissent à notre présence ?

**B.** — Quoi ?

**A.** — Tout change à notre approche. L'odeur de leurs feuilles, ce qui se passe dans leurs racines... Depuis que tu es arrivé, ça a changé. Je m'en suis rendu compte depuis que je vis ici.

**B.** — Ça a changé ? *Regarde autour de lui*

**A.** — Tu sais Biagio, je crois que les arbres essaient d'entrer en contact avec nous.

**B.** — Hein ?

**A.** — Mais c'est des fréquences trop basses pour qu'on puisse les entendre.

**B.** — Tu crois vraiment ?

**A.** — D'ici on entend des choses qu'en bas je n'entendais pas. Tu vois Biagio, en fait je crois que ce monde n'est pas notre monde avec des arbres dedans. Mais c'est un monde d'arbres, où les humains viennent tout juste d'arriver.

Extrait de *Perchée*.

## UN « BAIN » COLLECTIF DE TRAVAIL pour une GALERIE de PERSONNAGES

Le rôle de Cosima est interprété par une comédienne. Mais outre cette jeune fille « perchée », il y a beaucoup d'autres personnages qui apparaissent au cours de l'histoire. Cette multitude de personnages est prise en charge par les trois autres interprètes (ils-elles sont quatre au total). L'équipe s'amuse de cette galerie de figures, qui apparaissent parfois de manière très rapide. Il suffit d'enfiler à la hâte un élément de costume pour qu'un nouveau personnage apparaisse.

**C.** — Stoooooop ! On a un problème... vous parlez de la fille des voisins, mais... on n'en a jamais parlé de la fille des voisins !

**A.** — Oh purée on a oublié Viola...

**D.** — C'est grave ? C'est un personnage important ?

**B.** — Mais ? Tu l'as lu le livre toi ou quoi ?

**D.** — Eh regarde un merle !

**A.** — Bon ben c'est pas grave, on revient en arrière et on fait la scène quand Viola et Cosima se rencontrent !

**C.** — Ah ouais super : comme un flash-back !

**D.** — Un quoi ?

**C.** — Un flash-back.

**D.** — Hein ?

**C.** — Un flash-back. Il y a ça dans les films, tout d'un coup l'image se trouble et bam ! T'es dans le passé...

**D.** — Mais comment on fait ça ?

**C.** — Tu vas voir c'est facile. Toi t'as qu'à faire l'image qui se floute et moi... ch'étais la mère autrichienne mais maintenant hop ! am Viola !

Extrait de *Perchée*.

Pour jouer cette galerie de personnages, quatre interprètes sont nécessaires à chaque représentation. Mais en réalité, la pièce a été écrite et répétée avec trois équipes de quatre comédien·nes! Les idées et les propositions sont ainsi inventées à plusieurs: chacun des rôles est imaginé, travaillé, réfléchi par trois interprètes différents. Dans ce « bain collectif de travail », explique le metteur en scène Mathias Brossard, « chaque voix est portée et nourrie par d'autres voix. »

Et toi, reconnais-tu les quatre comédien·nes que tu as rencontrés le jour où tu as assisté à la représentation de *Perchée* ?



Diane Albasini



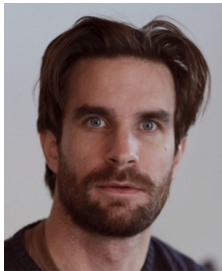
Alenka Chenuz



Cécile Goussard



Magali Heu



Arnaud Hugenin



Jean-Louis  
Johannides



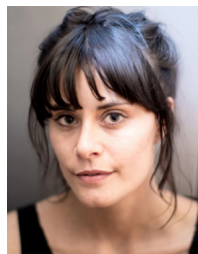
Lara Khattabi



Jonas Lambelet



Loïc Le Manac'h



Chloë Lombard



Mélina Martin



Margot Van Hove

**Une fois repéré·es... relie-les aux personnages de la pièce!**

Julia « Butterfly »

Viola

Un troisième brigand

Le frère

Gian dei Brughì

Celles et ceux qui  
poursuivent les brigands

Le père

Un bûcheron de la  
Pacific Lumber Company

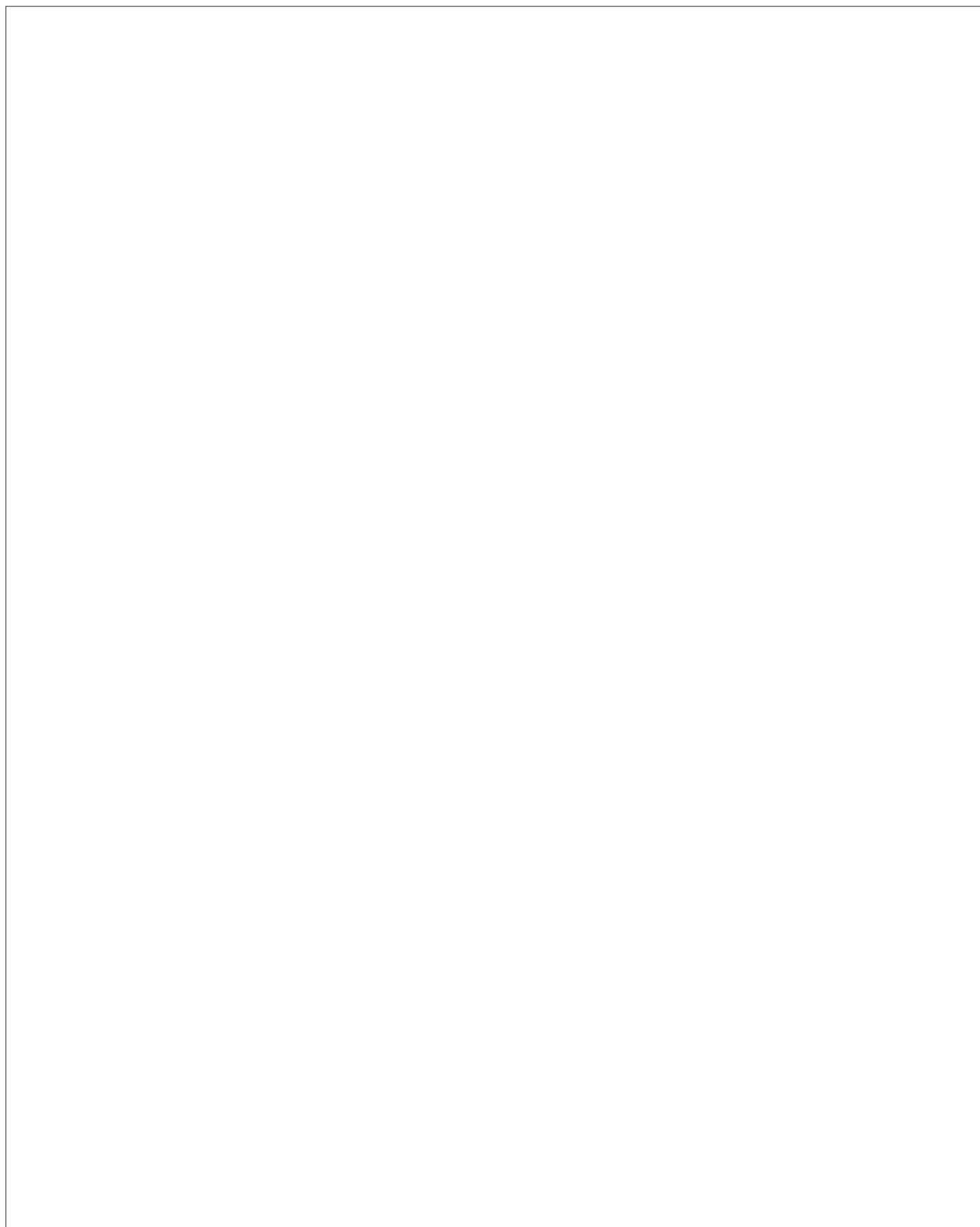
Un deuxième brigand

La mère

Cosima

## TON ESPACE-SOUVENIR

Cet espace est ton espace. C'est ton souvenir de *Perchée*. Mots, phrases, dessins, peinture, collages... tu peux y mettre ce que tu veux!



N'hésite pas à prendre une photo de ta création (ou à demander à un·e adulte de le faire) et à nous l'envoyer à l'adresse [info@amstramgram.ch](mailto:info@amstramgram.ch). Nous serons heureux·ses de la recevoir et de la transmettre à l'équipe du spectacle.